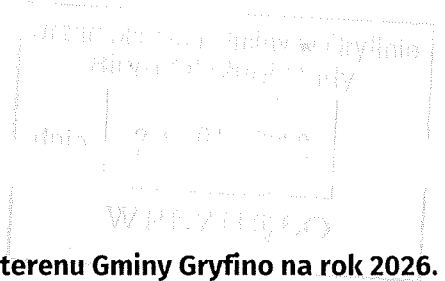


DRUK NR 9/XXIX

**UCHWAŁA NR .....  
RADY MIEJSKIEJ W GRYFINIE**

z dnia ..... 2026 r.



**w sprawie przyjęcia Programu Usuwania Barszczu Sosnowskiego z terenu Gminy Gryfino na rok 2026.**

Na podstawie art. 18 ust. 2 pkt 15 ustawy z dnia 8 marca 1990 r. o samorządzie gminnym (Dz. U. z 2025 r., poz. 1153 z późn. zm.) uchwała co następuje:

- § 1. Przyjmuje się Program Usuwania Barszczu Sosnowskiego z terenu Gminy Gryfino na rok 2026, zwany dalej „Programem”, stanowiący załącznik do niniejszej uchwały.
- § 2. Wykonanie uchwały powierza się Burmistrzowi Miasta i Gminy Gryfino.
- § 3. Uchwała wchodzi w życie z dniem podjęcia.

PRZEWODNICZĄCY RADY

**Rafał Guga**

PROKURATOR  
Krzysztof Urdynowicz

Załącznik do uchwały Nr .....  
Rady Miejskiej w Gryfinie  
z dnia ..... 2026 r.

# **PROGRAM USUWANIA BARSZCZU SOSNOWSKIEGO Z TERENU GMINY GRYFINO 2026**



**GRYFINO**

A small, handwritten mark or signature in the bottom left corner of the page.

# Spis treści:

## Spis treści

Cele i założenia programu .....	3
Charakterystyka rośliny .....	4
Zagrożenia, jakie stwarza Barszcz Sosnowskiego .....	5
Metody zwalczania Barszczu Sosnowskiego .....	6
Inwentaryzacja barszczu Sosnowskiego na terenie Gminy Gryfino .....	8
Zestawienie terenów w obszarze Natura 2000 .....	10
Lokalizacja terenów będących własnością Gminy Gryfino porośniętych barszczem Sosnowskiego .....	18
Harmonogram zabiegów usuwania barszczu Sosnowskiego na nieruchomościach będących własnością Gminy Gryfino na rok 2026 .....	24
Finansowanie.....	24
Działania planowane .....	24
Bibliografia.....	25



## 1. Cele i założenia programu

- 1) Celem głównym Programu usuwania Barszczu Sosnowskiego z terenu Gminy Gryfino jest ograniczenie powierzchni występowania barszczu Sosnowskiego na terenie gminy Gryfino.
- 2) Ochrona środowiska i bioróżnorodności – zahamowanie rozprzestrzeniania się gatunku inwazyjnego, który wypiera rośliny rodzime.
- 3) Rozpoczęcie systemowego monitoringu i ewidencjonowania występowania rośliny na obszarze gminy.
- 4) Zbudowanie świadomości społecznej na temat zagrożeń związanych z barszczem Sosnowskiego i zasad bezpiecznego postępowania.
- 5) Wdrożenie skutecznych metod zwalczania rośliny, w tym zabiegów mechanicznych i chemicznych zgodnie z przepisami ochrony środowiska.
- 6) Zważywszy na fizjologię gatunku tj. żywotność rośliny i jej zdolność do regeneracji oraz brak naturalnych wrogów walka z barszczem jest bardzo trudna i należy ją zaplanować na okres minimum 5 lat. W związku z powyższym w kolejnych latach zostanie zaktualizowany program usuwania przedmiotowej rośliny i rozszerzony o kolejne tereny.

## 2. Charakterystyka rośliny

Barszcz Sosnowskiego (*Heracleum sosnowskyi* Manden.) – gatunek rośliny zielnej, należący do rodziny selerowatych. Naturalnie występuje w centralnej i wschodniej części Wielkiego Kaukazu, na centralnym, wschodnim i południowo-zachodnim Zakaukaziu, a także w północno-wschodniej Turcji (jest gatunkiem rodzimym w Armenii, Azerbejdżanie, Gruzji, Turcji i południowej Rosji).

W Polsce, po raz pierwszy pojawił się w 1958 r., sprowadzony do ogrodu roślin leczniczych Akademii Medycznej we Wrocławiu, jako nowa roślina paszowa подарowana dla bratniego narodu przez naukowców z Leningradzkiego Wszechzwiązkowego Instytutu Uprawy Roślin. Następnie rozpoczęto jego uprawę w gospodarstwach rolniczych. W latach 60 - 70 XX w. w Państwowych Gospodarstwach Rolnych podjęto próby żywienia bydła kisonką z barszczu, które nie powiodły się ze względu na niechęć zwierząt do nowej paszy oraz jej niebezpieczne oddziaływanie na przewód pokarmowy. Pod koniec lat 70 XX w. zaczęto wycofywać się z tych upraw. Niestety doszło już, bowiem do rozprzestrzenienia się roślin poza pola uprawne i roślina opanowała tereny dookoła gospodarstw rolnych. Barszcz Sosnowskiego w sposób niekontrolowany migrował na tereny. Źródłem inwazji są produkowane w dużej liczbie nasiona, transportowane z nurtem wody, siłą wiatru, w skutek niezamierzonych działań ludzi lub przez zwierzęta. Negatywne oddziaływanie na gatunki rodzime następuje głównie przez zacienienie i masowy rozwój siewek.

Barszcz Sosnowskiego jest rośliną zielną, byliną o grubej, głęboko bruzdowanej łodydze, o średnicy do 12 cm. Młode rośliny barszczu Sosnowskiego są bardzo podobne do siewek barszczu zwyczajnego. Łodyga ma 3-6 międzywęźli, rozgałęzia się na szczycie, jej cechą charakterystyczną są duże, podzielone liście, o średnicy od 1 do 1,5 m, wewnątrz jest pusta. Pierwsze liście tej rośliny są okrągławe, a w miarę jej wzrostu stają się trójkątne. Łodyga i wszystkie liście na dolnej stronie są delikatnie owłosione. Kwiaty białe lub czasem różowawe, zebrane w bardzo duże, lekko wypukłe baldachy, złożone na ogół z kilkudziesięciu baldaszków, przywabiają liczne owady (roślina miododajna).

Barszcz Sosnowskiego zakwita zazwyczaj w czerwcu – lipcu (w 2-5 roku), a następnie – po wydaniu nasion (ok. 20 000 do 100 000) – obumiera (gatunek monokarpiczny). Nasiona uzyskują zdolność kiełkowania po 60 do 90 dniach przebywania w temperaturze od 2 do 5°C. Proces ten w warunkach naturalnych następuje w okresie zimy, po uprzednim rozsianiu nasion. Nasiona zachowują zdolność kiełkowania do 4 lat. Owocem jest rozłupka, rozpadająca się po dojrzeniu na dwie płaskie niełupki koloru oliwkowego.

Barszcz Sosnowskiego występuje zazwyczaj na siedliskach półnaturalnych (łąki) i ruderalnych. Gatunek może występować na obrzeżach pól uprawnych, przydrożach, terenach kolejowych, dzikich wysypiskach śmieci, w otoczeniu budynków, wzdłuż rowów melioracyjnych, na łąkach, odłogach, na obrzeżach jezior, rzek i strumieni, w zadrzewieniach i zakrzewieniach, lasach i na śródleśnych polanach. Rozprzestrzenia się na terasie zalewowej w zbiorowiskach zarośli i lasów łęgowych. Jest rośliną agresywną, inwazyjną, niezwykle trudną do zwalczenia. W Polsce warunki rozwoju dla barszczu Sosnowskiego są wyjątkowo korzystne, dlatego niektóre osobniki osiągają od 3,5 m do ponad 4 m wysokości, jej silny, palowy korzeń może sięgać do 2 m głębokości.

### 3. Zagrożenia, jakie stwarza Barszcz Sosnowskiego

- 1) Zagrożenie dla ludzi - Sok i olejki eteryczne barszczu Sosnowskiego zawierają toksyczne substancje (furanokumaryny). Pod wpływem promieniowania słonecznego wywołują one zmiany skórne, które przypominają oparzenie – zaczerwienienie, wysypkę, owrzodzenie czy opuchlizna. Objawy występują od kilku do kilkunastu godzin po kontakcie. Mogą wystąpić również: nudności, wymioty, bóle głowy, obrażenia układu oddechowego, obrażenia oczu, wstrząs anafilaktyczny. Wytwarzane przez roślinę toksyczne związki mogą także wpływać na powstawanie nowotworów skóry. Do poparzenia może dojść nawet bez bezpośredniego kontaktu z barszczem Sosnowskiego, gdyż wydzielane przez niego olejki eteryczne mogą unosić się w powietrzu nawet na odległość kilkunastu metrów. Na barszcz Sosnowskiego trzeba szczególnie uważać latem, ponieważ wilgoć i wysoka temperatura powietrza zwiększa jego toksyczność.
- 2) Zagrożenie dla zwierząt- u zwierząt, które spożywały zielone części barszczu Sosnowskiego mogą pojawić się biegunka, krwotoki wewnętrzne i stan zapalny układu pokarmowego, a u krów oparzenia krowich wymion.
- 3) Zagrożenia dla bioróżnorodności – Ze względu na to, że barszcz Sosnowskiego jest rośliną ekspansywną, ma umiejętność samozapylenia prowadząca do produkcji zdolnych do kiełkowania nasion, posiada wysoką płodność, umożliwiającą jednej roślinie na zapoczątkowanie inwazji, niezwykle wysoki odsetek kiełkowania nasion niezależnie od miejsca ich wytworzenia w roślinie macierzystej. Powoduje ograniczenie przestrzeni życiowej innych gatunków roślin, a tym samym degradację środowiska przyrodniczego.

## 4. Metody zwalczania Barszczu Sosnowskiego

Zgodnie z załącznikiem do Regulaminu naboru wniosków na udzielenie dofinansowania w formie dotacji na zadania z zakresu usuwania barszczu Sosnowskiego w Wojewódzkiego Funduszu Ochrony środowiska i Gospodarki Wodnej w Szczecinie na rok 2026 r.

### 1. Fizyczne

#### 1.1 Mechaniczne:

a) ORKA - na głębokość 30 cm niszczy wschody barszczu i może w znaczący sposób zredukować procent kiełkujących nasion. Podcinanie lub wykopywanie korzeni powinno być wykonane dwukrotnie: wczesną wiosną oraz w połowie lata. Zalecane jest podcinanie co najmniej 10 cm poniżej powierzchni gleby. Jest to metoda pracochłonna, ale bardzo efektywna i może być stosowana w przypadku występowania pojedynczych roślin albo mało liczebnych stanowisk.

b) KOSZENIE - metoda stosowana na większych arealach. Bardzo szybkie odrastanie sprawia, że koszenie musi być powtarzane 2-4 razy w trakcie sezonu wegetacyjnego, aby nie dopuścić do zmagazynowania w korzeniach i liściach składników potrzebnych do zakwitnięcia i wydania nasion. Należy pamiętać, że im wyżej kosimy rośliny, tym większe jest prawdopodobieństwo odrastania nowych baldachów na niższych piętrach. Ponadto koszenie sprawia, iż rośliny barszczu „stają się” wieloletnie. Pozbawione możliwości wydania pędów, ciągle dążą do wydania kwiatostanu. Całkowite wyeliminowanie roślin polega na ich „zmęczeniu”, czyli bardzo częstym koszeniu.

c) ŚCINANIE kwitnących roślin przed zawiązaniem nasion w ten sposób jest powstrzymywane wytwarzania nowych nasion. Usuwanie baldachów może być równie skuteczne jak koszenie, jednakże bardzo istotny jest czas ich usuwania. Nie należy tego robić zbyt wcześnie w sezonie, bo regeneracja następuje bardzo szybko i w rezultacie wytworzony zostanie nowy kwiatostan. Zbyt późny zabieg daje ryzyko osypywania się dojrzałych nasion do gleby. Ścięte baldachy muszą być zebrane i zniszczone.

d) ZAWIĄZYWANIE baldachów w worki plastikowe oraz zmiana warunków glebowych polega na ograniczeniu wysiewu nasion do gleby oraz zmianie warunków glebowych na niekorzystne dla rośliny. W czasie zawiązywania się owoców nakłada się na baldachy worki plastikowe, które nie pozwalają na rozsianie się nasion. Nasiona zebrane w plastikowe worki są palone, a obszar, na którym rosły barszcze poddaje się procesowi wapnowania.

e) KARCZOWANIE roślin polega na usunięciu wierzchniej warstwy gleby na obszarach, na których roślina ta występuje w największym zagęszczeniu i na to miejsce przywiezienie nowej ziemi, wykonaniu głębokiej orki i wapnowaniu gleby. Już po pierwszym roku stwierdzono znaczące ograniczenie ilości roślin barszczu Sosnowskiego na obszarze działania. W kolejnym roku w miejscach, gdzie dokonano wymiany powierzchniowej warstwy ziemi nie stwierdzono okazów barszczu lub pojawiły się tylko pojedyncze osobniki.

#### 1.2 Termiczne:

a) Metoda termiczna prowadzona za pomocą wody o temperaturze ok. 98 stopni Celsjusza wstrzykiwanej w korzenie barszczu. Stosowana na małych, średnich i wielkich roślinach przed, w trakcie i po kwitnieniu, trzykrotnie na każdej roślinie. Metoda powinna być stosowana przez kilka lat aż do wyczerpania nasion w gruncie i obumarcia systemu

korzeniowego.

## 2. Chemiczne:

OPRYSKI - z zastosowaniem środków chwastobójczych zawierających: glifosat, trichlopyr lub imazapyr. Stosowanie herbicydów powoduje osłabienie siły kiełkowania nasion. Często stosuje się środki dodatkowo dodawane do oprysku w celu poprawienia jego zdolności penetracji. Późne zabiegi nie tylko osłabiają lub niszczą wieloletnie rośliny barszczu, ale także osłabiają zdolność kiełkowania nasion. W miejscach, na których doszło do rozsiania się nasion barszczu, jego zwalczanie należy zaplanować na co najmniej 4 do 5 lat. Nie wyklucza się dłuższego czasu zwalczania.

Zabiegi opryskiwania można wykonać w trzech terminach: wiosną - do połowy maja na siewki (do fazy rozety); wczesnym latem od czerwca w okresie wytwarzania pędów kwiatowych do początku kwitnienia; późnym latem - do jesieni, gdy rośliny osiągną fazę dobrze rozwiniętej rozety (wysokość roślin od 15 do 35 cm) i zaczynają gromadzić substancje pokarmowe w korzeniach.



## 5. Inwentaryzacja barszczu Sosnowskiego na terenie Gminy Gryfino

Lp	Nazwa polska	Nazwa naukowa	Jednostka liczebności	Miejsce stwierdzenia obecności IGO w środowisku	Rejestr IGO nr
1.	barszcz Sosnowskiego	<i>Heracleum sosnowskyi</i>	40 m <sup>2</sup>	dz. nr 70/43 obręb Gardno, gm. Gryfino, powiat gryfiński, województwo: zachodniopomorskie	807869
2.	barszcz Sosnowskiego	<i>Heracleum sosnowskyi</i>	8 m <sup>2</sup>	dz. nr 16/2 obręb Gardno	807869
3.	barszcz Sosnowskiego	<i>Heracleum sosnowskyi</i>	15 m <sup>2</sup>	dz. nr 84 obręb Gardno Właściciel Gmina Gryfino	808658
4.	barszcz Sosnowskiego	<i>Heracleum sosnowskyi</i>	40 m <sup>2</sup>	dz. nr 334/2 obręb Weltyń	808658
5.	barszcz Sosnowskiego	<i>Heracleum sosnowskyi</i>	2 mb	dz. nr 334/8 obręb Weltyń	808658
6.	barszcz Sosnowskiego	<i>Heracleum sosnowskyi</i>	20 mb	dz. nr 56/53 obręb Gardno	808659
7.	barszcz Sosnowskiego	<i>Heracleum sosnowskyi</i>	35 mb	dz. nr 56/26 obręb Gardno	808659
8.	barszcz Sosnowskiego	<i>Heracleum sosnowskyi</i>	100 m <sup>2</sup>	dz. nr 56/27 obręb Gardno	808659
9.	barszcz Sosnowskiego	<i>Heracleum sosnowskyi</i>	4 m <sup>2</sup>	dz. nr 56/28 obręb Gardno	808659
10.	barszcz Sosnowskiego	<i>Heracleum sosnowskyi</i>	10000 m <sup>2</sup>	dz.nr 56/48 obr. Gardno	809971
11.	barszcz Sosnowskiego	<i>Heracleum sosnowskyi</i>	996 m <sup>2</sup>	dz.nr 56/40 obr. Gardno	809971
12	barszcz Sosnowskiego	<i>Heracleum sosnowskyi</i>	4825m <sup>2</sup>	d. nr 58/6 obr. Gardno	809503

13	barszcz Sosnowskiego	<i>Heracleum sosnowskyi</i>	441 m <sup>2</sup>	dz. nr 1/16 obręb Radziszewo 2,	809975
14	barszcz Sosnowskiego	<i>Heracleum sosnowskyi</i>	291 m <sup>2</sup>	dz. nr 382 obręb Daleszewo,	809975
15	barszcz Sosnowskiego	<i>Heracleum sosnowskyi</i>	131 m <sup>2</sup>	dz. nr 310 obręb Daleszewo, Właściciel Gmina Gryfino	809975
16	barszcz Sosnowskiego	<i>Heracleum sosnowskyi</i>	136 m <sup>2</sup>	dz. nr 371 obręb Daleszewo,	809975
17	barszcz Sosnowskiego	<i>Heracleum sosnowskyi</i>	2 szt.	dz. nr 509/20 obręb Czepino,	809975
18	barszcz Sosnowskiego	<i>Heracleum sosnowskyi</i>	1szt.	dz. nr 509/21 obręb Czepino,	809975
19	barszcz Sosnowskiego	<i>Heracleum sosnowskyi</i>	1 m <sup>2</sup>	dz. nr 70/41 obręb Gardno,	809984
20	barszcz Sosnowskiego	<i>Heracleum sosnowskyi</i>	2 m <sup>2</sup>	dz. nr 29/7 obręb Wysoka Gryfińska,	809984
21	barszcz Sosnowskiego	<i>Heracleum sosnowskyi</i>	1 m <sup>2</sup>	dz. nr 29/7 obręb Wysoka Gryfińska,	809984
22	barszcz Sosnowskiego	<i>Heracleum sosnowskyi</i>	1 m <sup>2</sup>	dz. nr 29/7 obręb Wysoka Gryfińska	809984
23	barszcz Sosnowskiego	<i>Heracleum sosnowskyi</i>	800 m <sup>2</sup>	dz nr 61 obr. Gardno Właściciel Gmina Gryfino	810133

24	barszcz Sosnowskiego	<i>Heracleum sosnowskyi</i>	80-100m <sup>2</sup>	dz nr 339 obr.Weltyń	809983
25	barszcz Sosnowskiego	<i>Heracleum sosnowskyi</i>	ok. 400 m <sup>2</sup>	dz. nr 299 obręb Weltyń, Właściciel Gmina Gryfino	810680
26	barszcz Sosnowskiego	<i>Heracleum sosnowskyi</i>	ok. 300 m <sup>2</sup>	dz. nr 178 obręb Chwarstnica,	810681
27	barszcz Sosnowskiego	<i>Heracleum sosnowskyi</i>	ok. 1000 m <sup>2</sup>	dz. nr 76/8 obręb Gardno,	810682
28	barszcz Sosnowskiego	<i>Heracleum sosnowskyi</i>	ok. 300 m <sup>2</sup>	dz. nr 76/8 obręb Gardno,	810683
29	barszcz Sosnowskiego	<i>Heracleum sosnowskyi</i>	2 m <sup>2</sup>	dz. 277/15 obręb Weltyń	814763
30	barszcz Sosnowskiego	<i>Heracleum sosnowskyi</i>	11523 m <sup>2</sup>	dz. 274/4 obr. Weltyń	814764
31	barszcz Sosnowskiego	<i>Heracleum sosnowskyi</i>	6 m <sup>2</sup>	Dz. 275/2 obr. Weltyń Właściciel Gmina Gryfino	814764
32	barszcz Sosnowskiego	<i>Heracleum sosnowskyi</i>	11523 m <sup>2</sup>	Dz. 256/1 obr. Weltyń Właściciel Gmina Gryfino	814764
33	barszcz Sosnowskiego	<i>Heracleum sosnowskyi</i>	11523 m <sup>2</sup>	Dz. 274/5 obręb Weltyń	814764

Działki znajdujące się w Obszarze Natura 2000

## 6. Zestawienie terenów w obszarze Natura 2000

Działki znajdujące się w obszarze Natura 2000, nie sięgają płatów z siedliskami przyrodniczymi, które są przedmiotami ochrony w danym obszarze Natura 2000. Większość z tych terenów znajduje się przy drogach lub przy zakrzewieniach, zadrzewieniach przydrożnych i śródpolnych. Nie mniej jednak najbardziej bezpieczną dla przyrody, a zarazem skuteczną metodą jest wykopanie roślin razem z korzeniami ewentualnie podcinanie/ przewiercanie korzeni.

LP	NAZWA POLSKA	NAZWA NAUKOWA	MIĘSCIE STWIERDZENIA OBECNOŚCI IGO W ŚRODOWISKU	NATURA 2000 PODSTAWOWE DANE
3.	barszcz Sosnowskiego	<i>Heracleum sosnowskyi</i>	dz. nr 84 obręb Gardno Właściciel Gmina Gryfino	Nazwa: Jeziora Weltyńskie Kod obszaru: PLB320018 Rodzaj ochrony: Dyrektywa ptasia
4.	barszcz Sosnowskiego	<i>Heracleum sosnowskyi</i>	dz. nr 334/2 obręb Weltyń	Nazwa: Jeziora Weltyńskie Kod obszaru: PLB320018 Rodzaj ochrony: Dyrektywa ptasia Nazwa: Ostoja Weltyńska Kod obszaru: PLH320069 Rodzaj ochrony: Dyrektywa siedliskowa
5.	barszcz Sosnowskiego	<i>Heracleum sosnowskyi</i>	dz. nr 334/8 obręb Weltyń	Nazwa: Jeziora Weltyńskie Kod obszaru: PLB320018 Rodzaj ochrony: Dyrektywa ptasia Nazwa: Ostoja Weltyńska Kod obszaru: PLH320069 Rodzaj ochrony: Dyrektywa siedliskowa
20	barszcz Sosnowskiego	<i>Heracleum sosnowskyi</i>	dz. nr 29/7 obręb Wysoka Gryfińska,	Nazwa: Szczeciński Park Krajobrazowy Puszcza Bukowa otulina

21	barszcz Sosnowskiego	<i>Heracleum sosnowskyi</i>	dz. nr 29/7 obręb Wysoka Gryfińska,	Nazwa: Szczeciński Park Krajobrazowy Puszcza Bukowa otulina
22	barszcz Sosnowskiego	<i>Heracleum sosnowskyi</i>	dz. nr 29/7 obręb Wysoka Gryfińska	Nazwa: Szczeciński Park Krajobrazowy Puszcza Bukowa otulina
23	barszcz Sosnowskiego	<i>Heracleum sosnowskyi</i>	dz nr 61 obr. Gardno Właściciel Gmina Gryfino	Nazwa: Jeziora Weltyńskie Kod obszaru: PLB320018 Rodzaj ochrony: Dyrektywa ptasia
24	barszcz Sosnowskiego	<i>Heracleum sosnowskyi</i>	dz nr 339 obr. Weltyń	Nazwa: Jeziora Weltyńskie Kod obszaru: PLB320018 Rodzaj ochrony: Dyrektywa ptasia Nazwa: Ostoja Weltyńska Kod obszaru: PLH320069 Rodzaj ochrony: Dyrektywa siedliskowa
25	barszcz Sosnowskiego	<i>Heracleum sosnowskyi</i>	dz. nr 299 obręb Weltyń, Właściciel Gmina Gryfino	Nazwa: Jeziora Weltyńskie Kod obszaru: PLB320018 Rodzaj ochrony: Dyrektywa ptasia
26	barszcz Sosnowskiego	<i>Heracleum sosnowskyi</i>	dz. nr 178 obręb Chwarstnica,	Nazwa: Jeziora Weltyńskie Kod obszaru: PLB320018 Rodzaj ochrony: Dyrektywa ptasia
27	barszcz Sosnowskiego	<i>Heracleum sosnowskyi</i>	dz. nr 76/8 obręb Gardno,	Nazwa: Jeziora Weltyńskie Kod obszaru: PLB320018 Rodzaj ochrony: Dyrektywa ptasia
28	barszcz Sosnowskiego	<i>Heracleum sosnowskyi</i>	dz. nr 76/8 obręb Gardno,	Nazwa: Jeziora Weltyńskie Kod obszaru: PLB320018 Rodzaj ochrony: Dyrektywa ptasia
29	barszcz Sosnowskiego	<i>Heracleum sosnowskyi</i>	dz. 277/15 obręb Weltyń	Nazwa: Jeziora Weltyńskie Kod obszaru: PLB320018 Rodzaj ochrony: Dyrektywa ptasia
30	barszcz Sosnowskiego	<i>Heracleum sosnowskyi</i>	dz. 274/4 obr. Weltyń	Nazwa: Jeziora Weltyńskie Kod obszaru: PLB320018 Rodzaj ochrony: Dyrektywa ptasia
31	barszcz Sosnowskiego	<i>Heracleum sosnowskyi</i>	Dz. 275/2 obr. Weltyń Właściciel Gmina Gryfino	Nazwa: Jeziora Weltyńskie Kod obszaru: PLB320018 Rodzaj ochrony: Dyrektywa ptasia
32	barszcz Sosnowskiego	<i>Heracleum sosnowskyi</i>	Dz. 256/1 obr. Weltyń Właściciel Gmina Gryfino	Nazwa: Jeziora Weltyńskie Kod obszaru: PLB320018 Rodzaj ochrony: Dyrektywa ptasia
33	barszcz Sosnowskiego	<i>Heracleum sosnowskyi</i>	Dz. 274/5 obręb Weltyń	Nazwa: Jeziora Weltyńskie Kod obszaru: PLB320018 Rodzaj ochrony: Dyrektywa ptasia

#### OBSZAR PLH320069

#### NAZWA OBSZARU Ostoja Weltyńska

**Ostoja Weltyńska** położona jest w obrębie mezoregionu Równina Weltyńska, na który składa się falista i pagórkowata wysoczyzna moreny dennej. Sam obszar zajmuje w większości płaską równinę akumulacji zastoiskowej w okolicy Weltynia. Obszar obejmuje południkowo zorientowany kompleks zbiorników wodnych oraz siedlisk hydrogeniczných (zależnych od wody) - łągów, łąk trzęślicowych i torfowisk w zlewni niewielkiego ciek, prawobrzeżnego dopływu Odry Wschodniej - Omulnej. Dominatem krajobrazowym w ostoi jest duże (ok. 300 ha) Jezioro Weltyńskie, wokół którego koncentrują się nie tylko walory przyrodnicze terenu, takie jak łąki trzęślicowe, czy alkaliczne mechowiska, ale także presja ze strony zabudowy rekreacyjnej oraz użytkowania turystycznego.

Zdecydowana większość powierzchni obszaru pokrywa się z wyznaczonym dla ochrony ptaków i ich siedlisk Obszarem specjalnej Ochrony Ptaków Jeziora Wełtyńskie PLB320018. W granicach ostoi PLH320069 Ostoja Wełtyńska nie zostały powołane rezerwy przyrody. Obszar w całości leży w zasięgu terytorialnym Nadleśnictwa Gryfino, które zarządza zdecydowaną większością lasów w obszarze.

Na niewielkiej powierzchni obszaru Natura 2000 Ostoja Wełtyńska PLH320069 skupia się aż 12 typów siedlisk przyrodniczych z Załącznika I Dyrektywy Rady 92/43/EWG, w tym 9 siedlisk stanowiących przedmioty ochrony. Są to: 3140 Twardowodne oligo- i mezotroficzne zbiorniki wodne z podwodnymi łakami ramienic Charetea, 3150 Starorzeczka i naturalne eutroficzne zbiorniki wodne ze zbiorowiskami z Nympheion, Potamion, 6210 Murawy kserotermiczne, 6410 Zmiennowilgotne łąki trzęślicowe, 7230 Górskie i nizinne torfowiska zasadowe o charakterze młak, turzycowisk i mechowisk, 9190 Kwaśne dąbrowy, 91D0 Bory i lasy bagienne oraz 91E0 Łęgi wierzbowe, topolowe, olszowe i jesionowe. Największą powierzchnię obszaru zajmuje siedlisko 3140 (jeziora twardowodne), do którego zaliczono większość powierzchni jeziora Wełtyńskiego. Stwierdzono tu także stanowiska pięciu gatunków z Załącznika II Dyrektywy Siedliskowej. Są to: Kumak nizinny Bombina bombina, Traszka grzebieniasta Triturus cristatus. Zalotka większa Leucorrhinia pectoralis, Wydra Lutra lutra oraz bóbr europejski Castor fiber.

#### **OBSZAR PLB320018**

#### **NAZWA OBSZARU Jeziora Wełtyńskie**

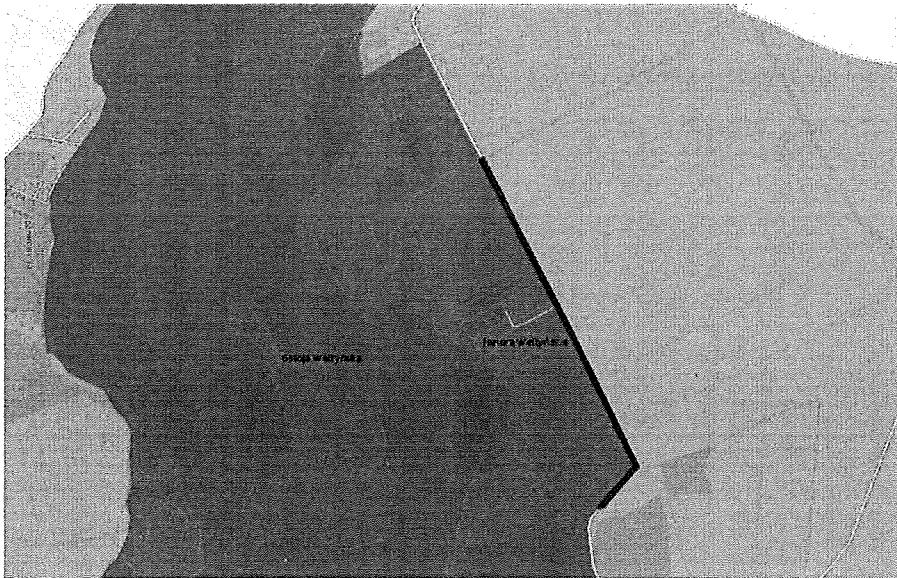
Obszar obejmuje od północy zespół małych jezior śródpolnych, otoczonych przez pola uprawne, łąki i pastwiska. Teren ten charakteryzuje się dobrze zachowanym krajobrazem rolniczym oferującym dogodne siedliska dla zwierząt krajobrazu rolniczego w szczególności płazów i ptaków.

Największe jezioro to jez. Wełtyńskie o powierzchni ok.360 ha. Na jeziorze znajdują się wyspy oraz niewielkie połacie szuwarów trzcinowych. Na tym terenie występują niewielkie lasy bukowe oraz obszary leśne terenów podmokłych. Na obszarze ponadto występuje 13 jezior o powierzchni większej niż 1 ha. Zdecydowana większość zlokalizowana jest w północnej części obszaru Natura 2000.. W przypadku 5 z nich (J. Brudno, J. Gardzienko, J. Gardyńskie, J. Głębokie, J. Krzywienko) występują szczególnie dogodne siedliska dla występowania ptaków oraz płazów.

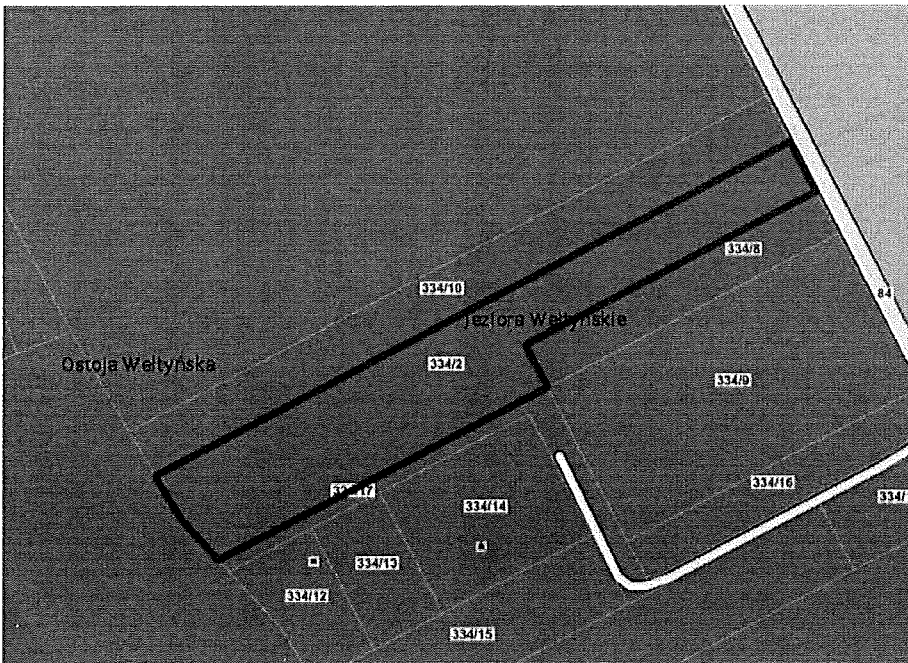
Obszar Natura 2000 Jeziora Wełtyńskie PLB320018 jest jedną z najmniejszych ostoi ptasich w Polsce. Zajmuje powierzchnię zaledwie 2 811,2 ha, jednak ostoja ta, ze względu na swoje położenie pomiędzy innymi ostojami ptasimi ma kluczowe znaczenie dla spójności sieci Natura 2000. Obszar ten został wyznaczony w sposób niezwykle oszczędny pod względem powierzchniowym, ale siedliska gatunków ptaków ważnych dla Wspólnoty, zajmują tu niemal 100% powierzchni ostoi.

#### Szczecińskie Park Krajobrazowy – otulina

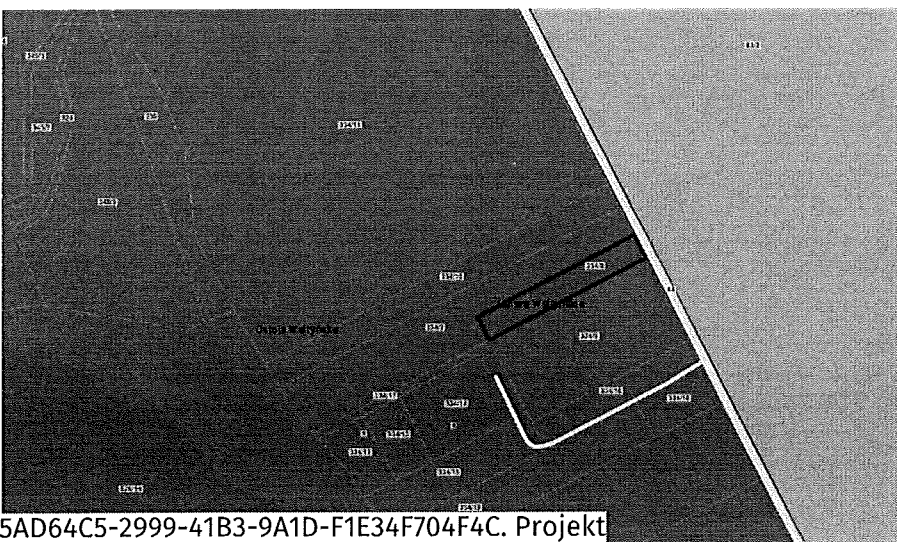
Otulina Szczecińskiego Parku Krajobrazowego na terenie gminy Gryfino stanowi strategiczną strefę ochronną, która zabezpiecza ciągłość ekosystemów leśnych Puszczy Bukowej poprzez zachowanie naturalnego charakteru przyległych do niej gruntów rolnych i łąkowych. Obszar ten charakteryzuje się wysoką różnorodnością biologiczną, obejmującą zarówno siedliska kserotermiczne na nasłonecznionych zboczach morenowych, jak i cenne przyrodniczo zbiorowiska łąkowe oraz torfowiska w obniżeniach terenu. Status otuliny pozwala na skuteczną ochronę rodzimej flory, w tym licznych stanowisk roślin chronionych i rzadkich, a także zapewnia trwałość korytarzy ekologicznych łączących kompleksy leśne z doliną Odry. Poprzez ograniczanie presji inwestycyjnej i eliminację gatunków inwazyjnych, strefa ta pełni kluczową rolę w utrzymaniu stabilności ekosystemu parku oraz ochronie jego unikatowych walorów krajobrazowych.



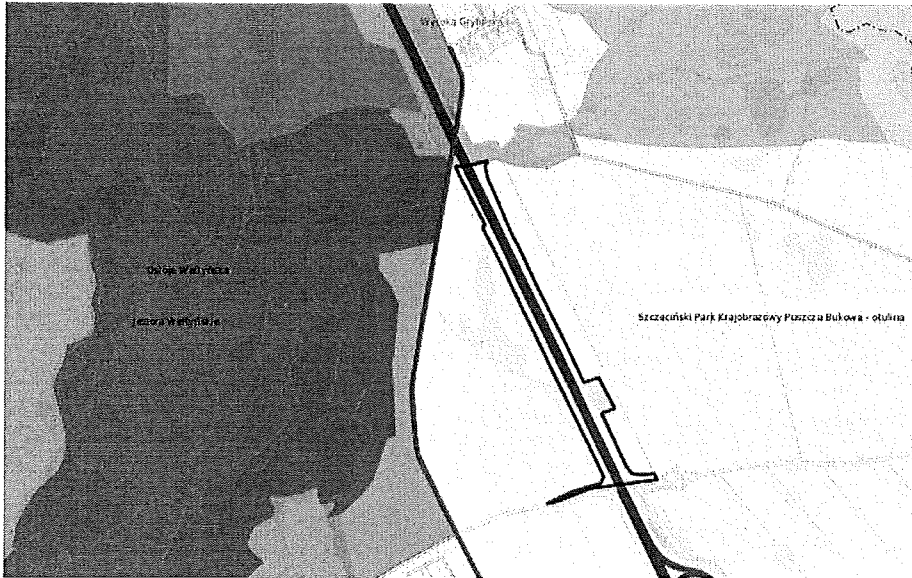
Działka nr 84 obręb Gardo



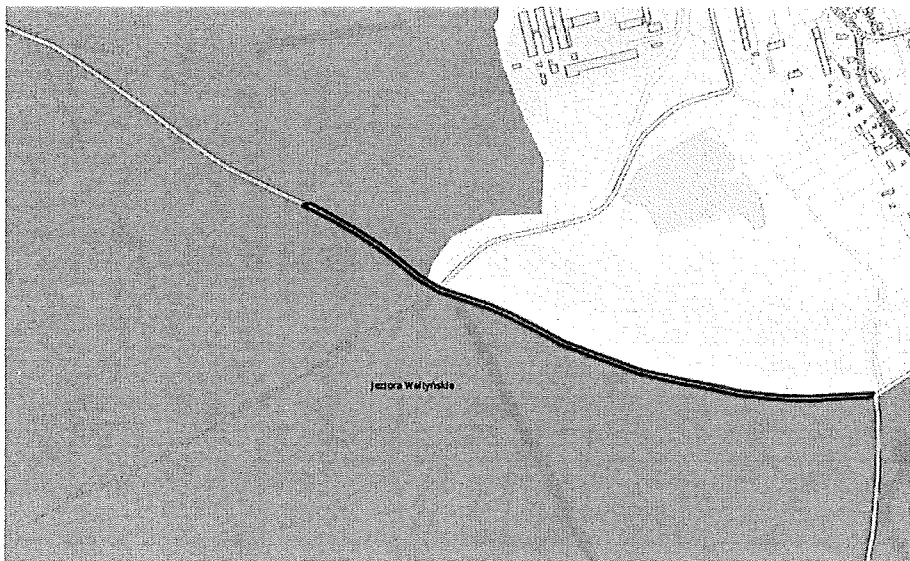
Działka 334/2 obręb Weltyń



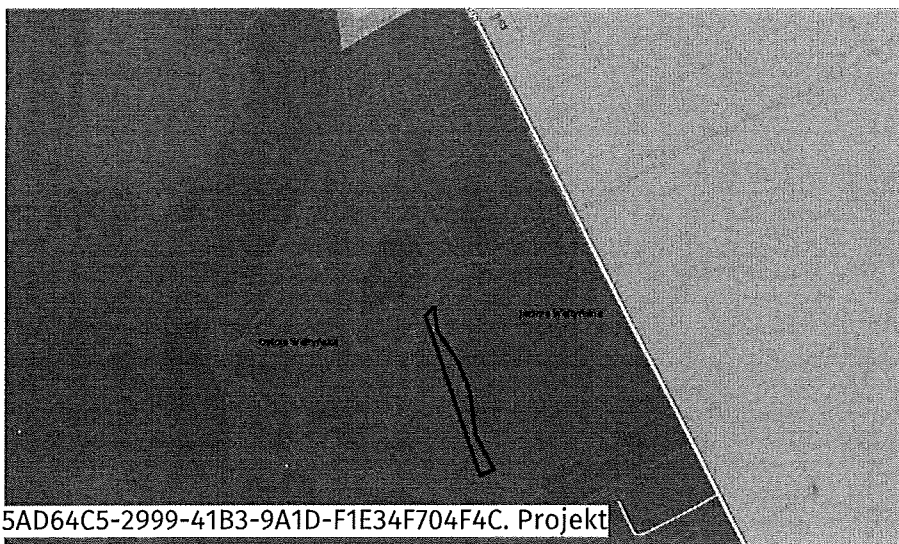
Działka nr 334/8 obręb Weltyń



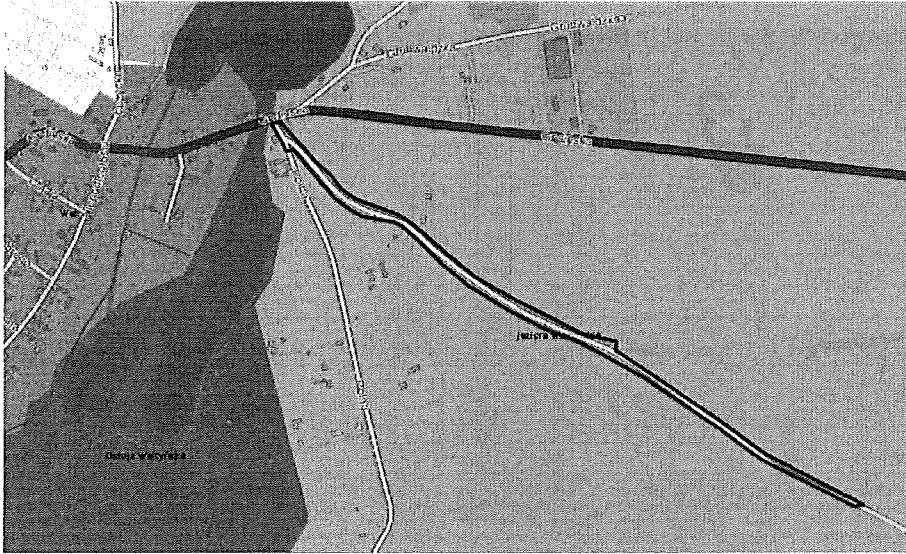
Działka nr 29/7  
obręb Wysoka  
Gryfińska



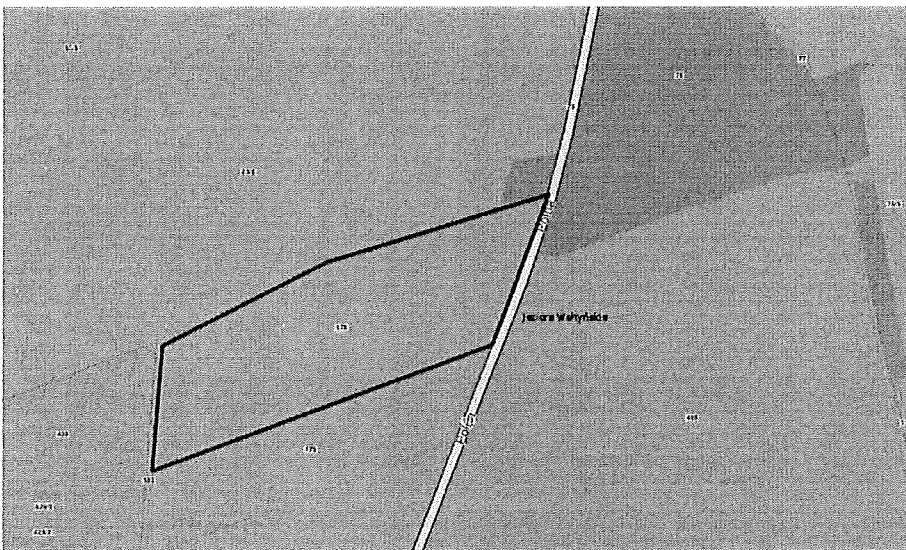
Działka nr 61  
obręb Gardno



działka nr 339  
obręb Weltyń



działka nr 299  
obręb Wałtyń

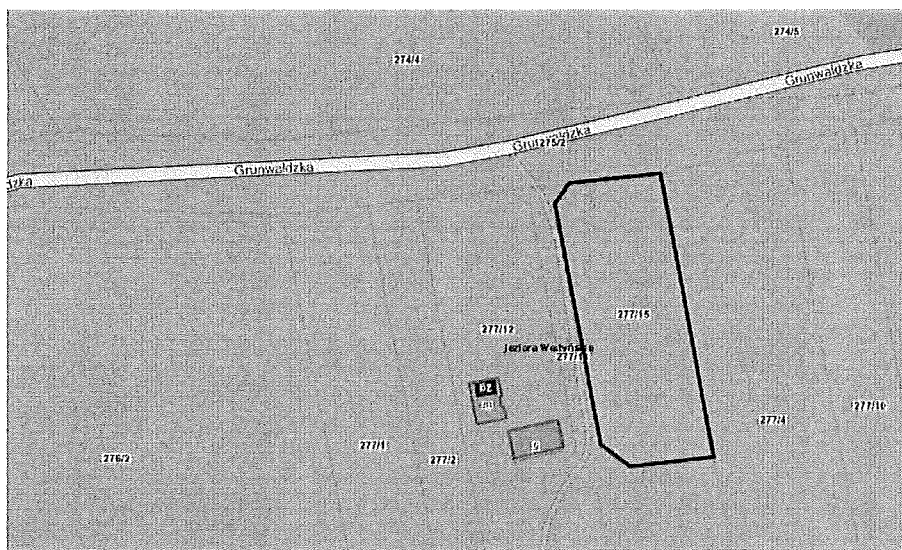


działka nr 178  
obręb Chwarstnica

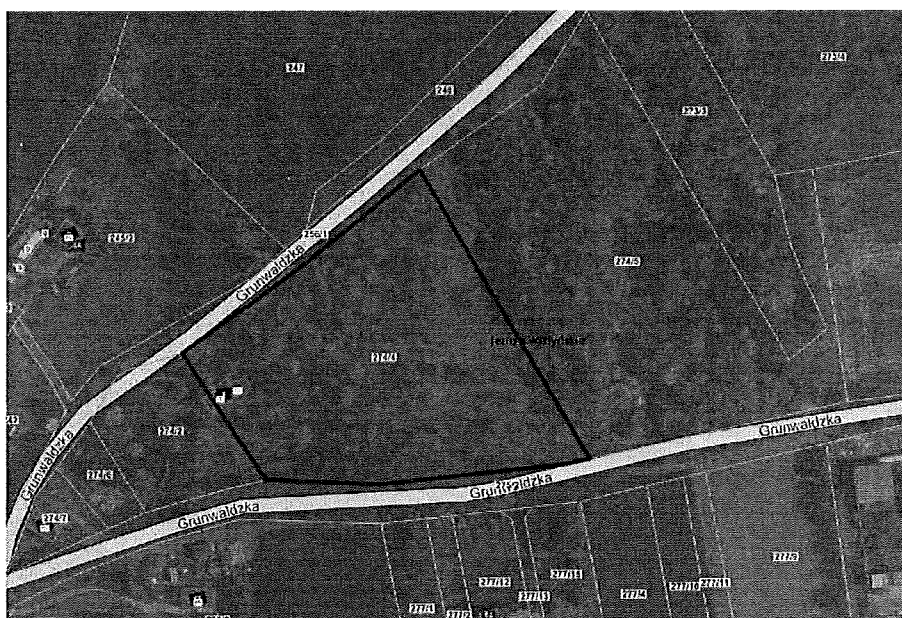


działka nr 76/8  
obręb Gardno

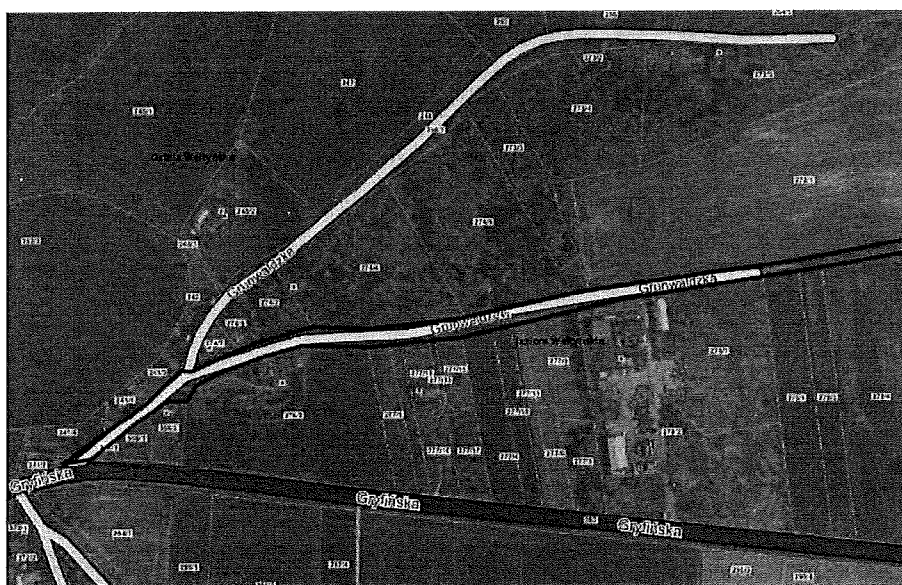




działka nr 277/15  
obręb Gardno

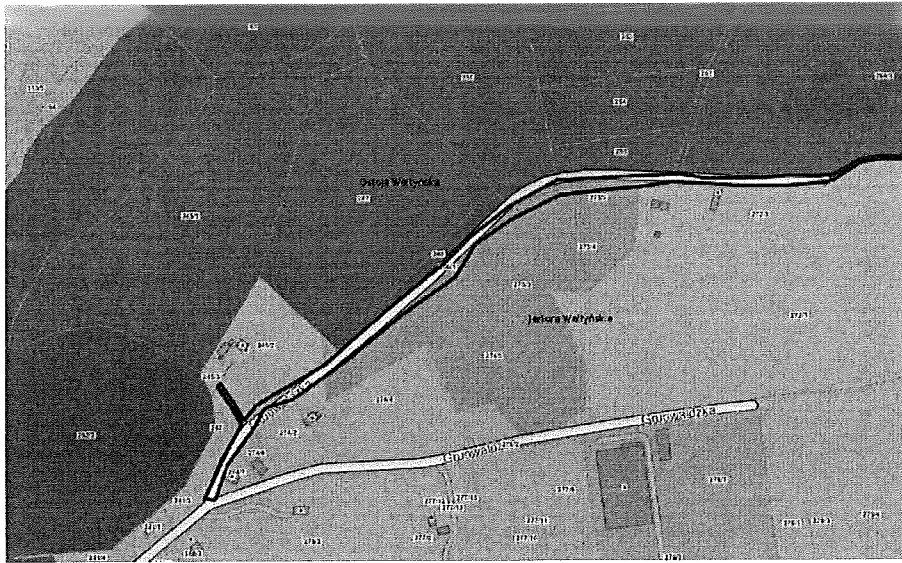


działka nr 274/4  
obręb Wełtyń

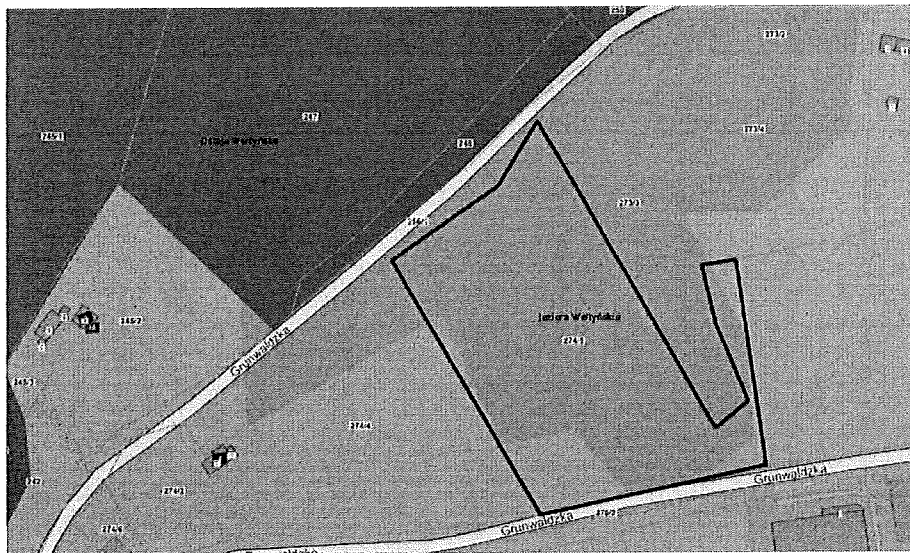


działka nr 275/2  
obręb Wełtyń





działka nr 256/1  
obręb Wełtyń



Działka nr 274/5  
obręb Wełtyń

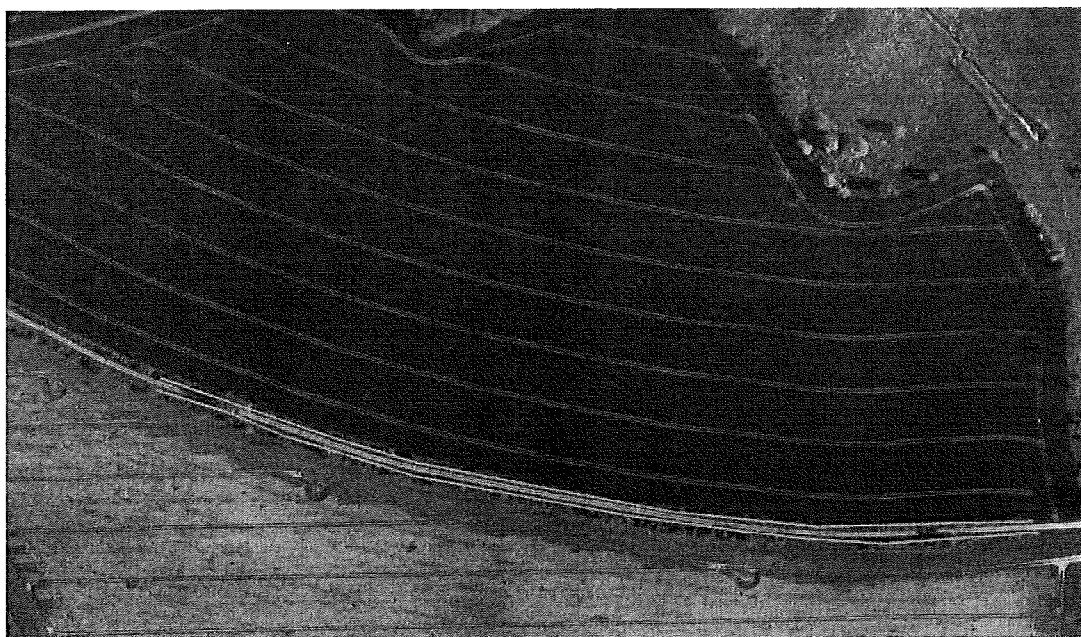


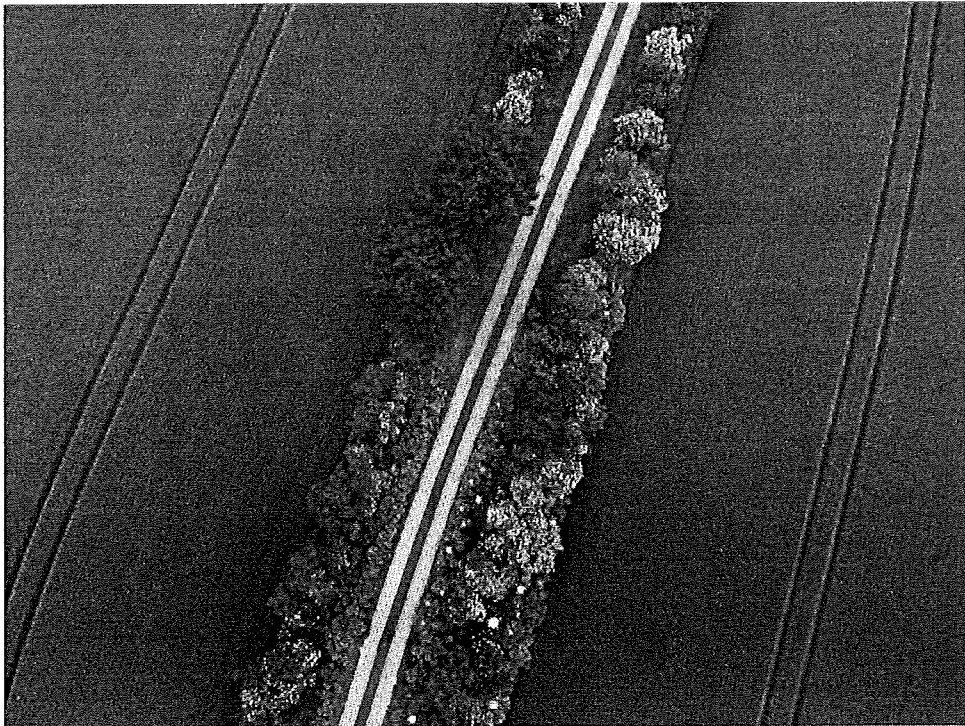
7. Lokalizacja terenów będących własnością Gminy Gryfino porośniętych barszczem Sosnowskiego.

Działka nr 310 obręb Daleszëwo



Działka nr 61 obręb Gardno



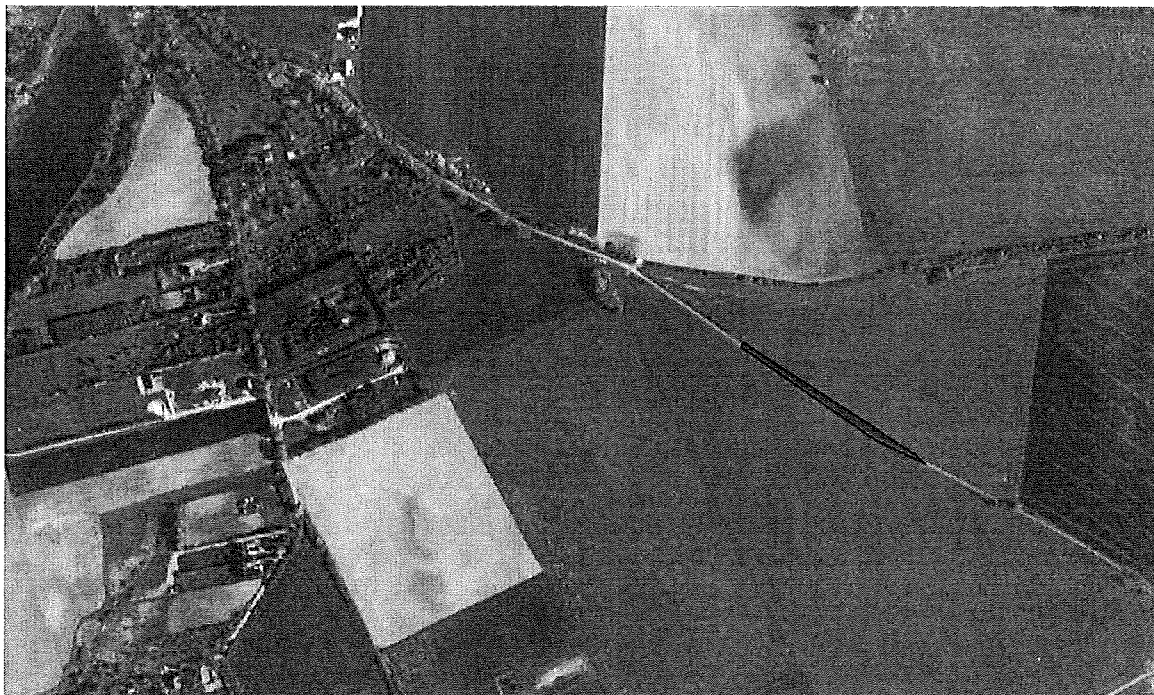


Działka nr 84 obręb Gardno

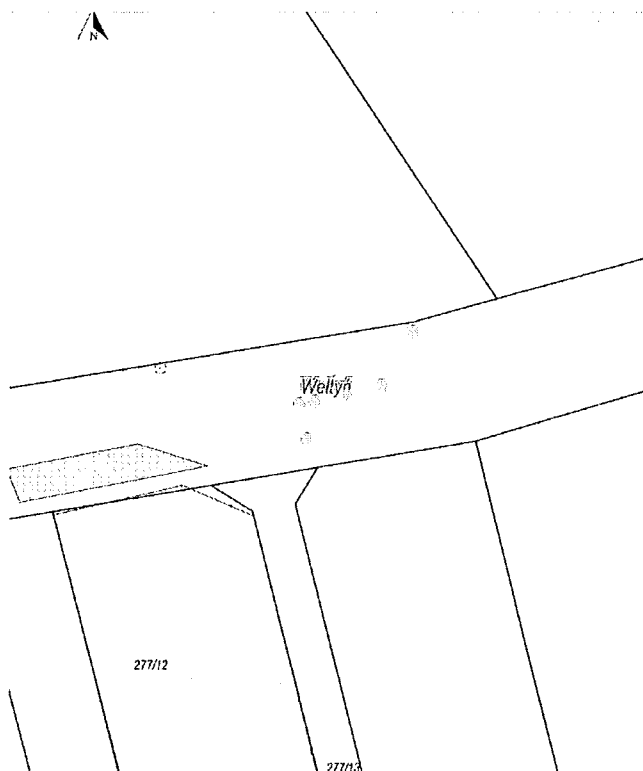


A handwritten signature or set of initials in the bottom left corner of the page.

Działka nr 299 obręb Weltyń

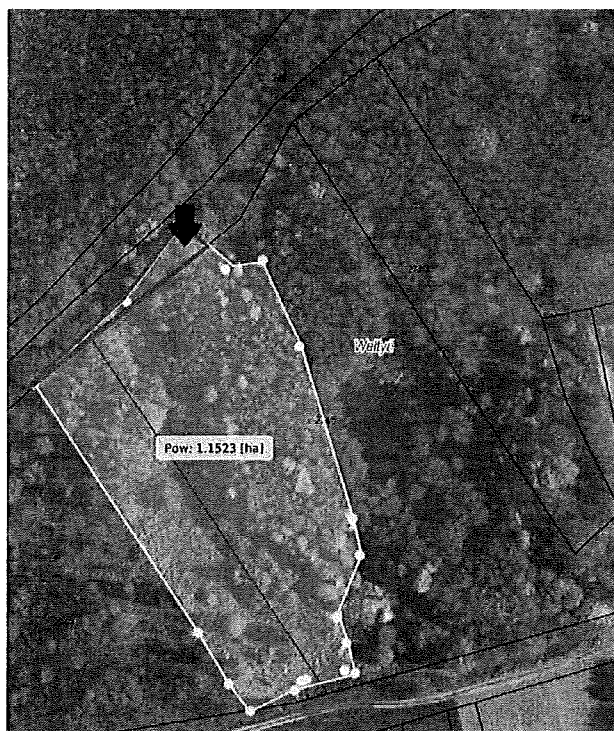


Działka 275/2 obręb Wetłyń



A handwritten signature or set of initials, possibly 'R' or 'P', located in the bottom left corner of the page.

Działka nr 256/1 obręb Wettyń



A handwritten signature or set of initials, possibly "PK", located in the bottom left corner of the page.

## 8. Harmonogram zabiegów usuwania barszczu Sosnowskiego w 2026 r.

**Działki:** 84 obręb Gardno, 61 obręb Gardno, 275/2 obręb Wełtyń, 256/1 obręb Wełtyń, 299 obręb Wełtyń, nr 310 obręb Daleszewo,

LP.	TERMIN	METODA
I.	połowa kwietnia – do połowy maja	Wykopywanie roślin z korzeniami/ rozwieranie korzenia
II.	Czerwiec - lipiec	Wykopywanie roślin z korzeniami/ rozwieranie korzenia
III.	Sierpień - wrzesień	Wykopywanie roślin z korzeniami/ rozwieranie korzenia

## 9. Finansowanie

W przypadku uzyskania przez gminę Gryfino dotacji na dofinansowanie zadania usuwania barszczu Sosnowskiego:

- 1) 75% kosztów kwalifikowanych zostanie pokryte przez Wojewódzki Fundusz Ochrony Środowiska w Szczecinie;
- 2) 25% kosztów kwalifikowanych zostanie pokryte przez Gminę Gryfino.

W przypadku nie uzyskania przez Gminę Gryfino dotacji na dofinansowanie zadania usuwania barszczu Sosnowskiego Gmina Gryfino wykona go we własnym zakresie i ze środków własnych.

## 10. Działania planowe

Program usuwania barszczu Sosnowskiego jest programem tylko na 2026 rok, ale będzie systematycznie aktualizowany aż do momentu całkowitego usunięcia populacji przedmiotowej rośliny z terenu gminy Gryfino. W celu realizacji zadania polegającego na całkowitym usunięciu barszczu Sosnowskiego z gruntów na terenie gminy planuje się wykonanie następujących czynności:

- 2026 r. podjęcie działań mających na celu pozyskanie środków zewnętrznych na sfinansowanie akcji usuwania przedmiotowej rośliny.
- 2027-2028 r. podjęcie działań, mających na celu usunięcie barszczu Sosnowskiego z gruntów niestanowiących własności Gminy Gryfino, w tym zawarcie porozumień z zainteresowanymi uczestnictwem w programie właścicielami lub użytkownikami gruntów zajętych przez barszcz, którzy wyrażą zgodę na prowadzenie na ich nieruchomościach zabiegów usuwania barszczu Sosnowskiego i kontroli wykonania zabiegów zgodnie z wytycznymi ujętymi w dotacji.
- zbieranie danych od mieszkańców na temat nowych miejsc występowania barszczu;
- kontrolowanie obowiązków usuwania barszczu Sosnowskiego na terenie Gminy Gryfino.
- działania informacyjne na terenie Gminy Gryfino.

## Bibliografia

- NATURA 2000 - STANDARDOWY FORMULARZ DANYCH dla obszarów specjalnej ochrony (OSO), proponowanych obszarów mających znaczenie dla Wspólnoty (pOZW), obszarów mających znaczenie dla Wspólnoty (OZW) oraz specjalnych obszarów ochrony (SOO)- **OBSZAR PLB320018, OBSZAR PLH320069**
- PROGRAM USUWANIA BARSZCZU SOSNOWSKIEGO Z TERENU GMINY ŚWIDWIN NA LATA 2018 – 2023
- <https://samorzad.infor.pl/sektor/zadania/bezpieczenstwo/6662285,barszcz-sosnowskiego-grozny-nie-tylko-po-dotknieciu.html>
- [www.gdos.gov.pl](http://www.gdos.gov.pl) – Kompendium zwalczania IGO - barszcze

*Przygotowała:*  
*Anna Golek*  
*inspektor Wydziału Gospodarki Komunalnej*

## UZASADNIENIE

Program Usuwania Barszczu Sosnowskiego z terenu Gminy Gryfino na rok 2026 jest przygotowany z myślą o systematycznym planowym likwidowaniu tego problematycznego, inwazyjnego gatunku.

Dzięki uchwaleniu tego programu będzie możliwe podjęcie stopniowego usuwania siedlisk Barszczu Sosnowskiego, a także pozyskiwanie partnerów i środków do tego działania. Ułatwi on również koordynację działań wszystkich podmiotów, w tym również prywatnych właścicieli nieruchomości zajętych przez tą roślinę.

Przygotował:

Paweł Kryzan

MAJSTRO  
Wydziału Gospodarki Komunalnej  
Paweł Kryzan

Z up. BURMISTRZA  
Z-ca BURMISTRZA  
Tomasz Miler